

القوائم المالية

فعلياً في البرنامج ليست بالمعنى الحرفي كما في المحاسبة، تأتي القوائم المالية فارغة، أو بنماذج جاهزة مسبقاً (الأمثلة) ، عليك بنائها بنفسك اعتماداً على البنية الهرمية للحسابات لديك، لذلك كلما زادت خبرتك في إعداد القوائم المالية محاسبياً على الورق، و كلما تعرفت على طريقة إعدادها في البرنامج سوف تحصل على نتائج مبهرة.

سوف نعتمد في الشرح على بناء القوائم كأمثلة، مع تعريف بسيط بالعناصر المتوفرة.

في البرنامج القائمة المالية هي مجموعة عناصر مختارة يتم الجمع أو الطرح أو الضرب أو التقسيم فيما بينها لإنتاج قيمة نهائية، هذه العناصر ممكن أن تكون رصيد حساب أو عدة أرصدة من الحسابات أو أرصدة مواد، و ممكن أن تكون مجموعة عناصر أخرى يتم إختيار فيها عناصر حسابات أو مواد أو حتى قيم ثابتة، لتكون بنية هرمية، لكن هذه البنية تعتمد على معاملة حسابية في ما بينها.

سنبدأ بتعلم إنشاء أبسط قائمة، وهي "أرصدة الحسابات" و يمكنك المتابعة في أمثلة أخرى



- تصميم قائمة المركز المالي
- تصميم قائمة المتاجرة و الأرباح و الخسائر
- تصميم قائمة رأس المال العامل

أرصدة الحسابات

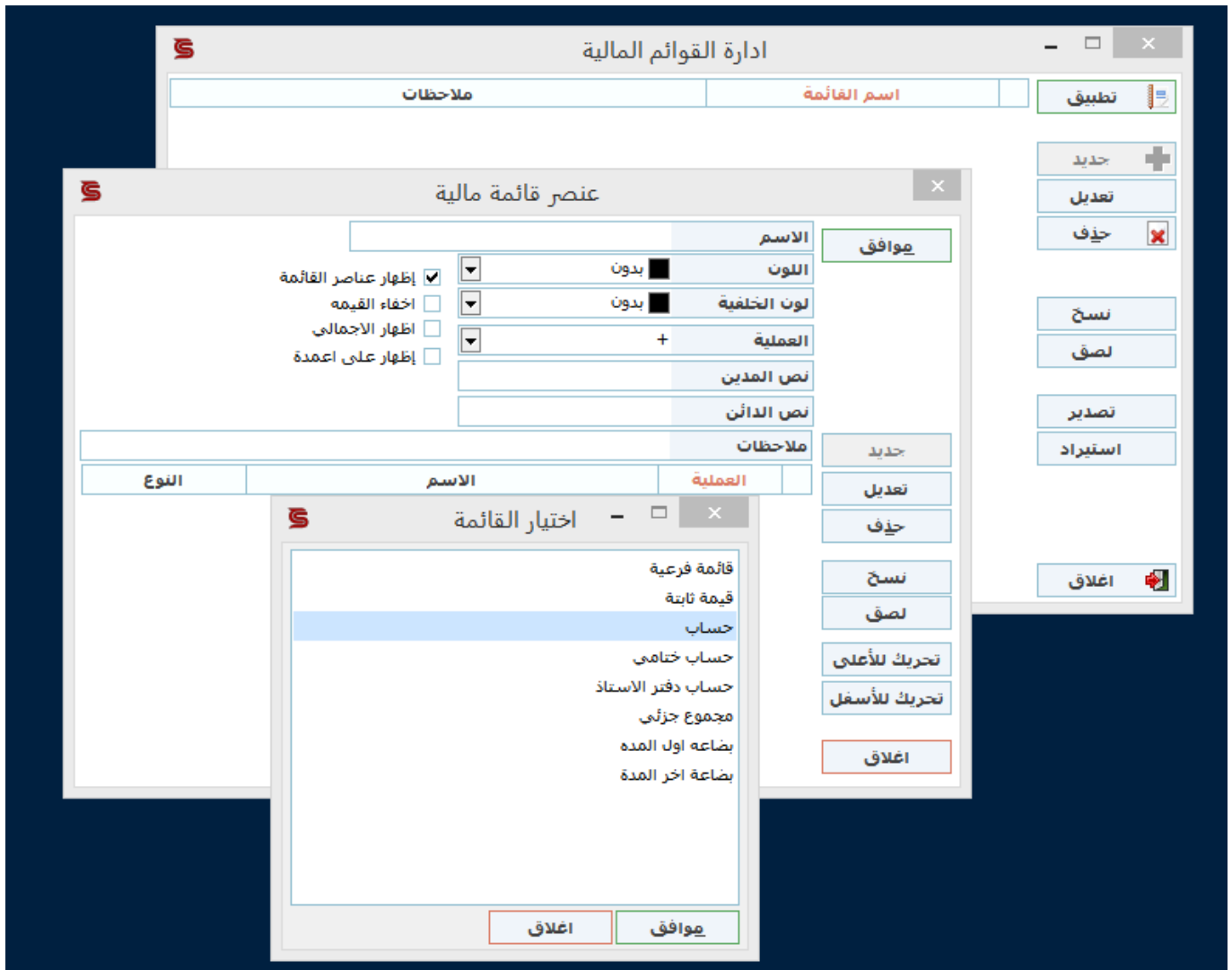
لإنشاء القائمة نبدأ بمدير القوائم المالية، نجدها في القائمة المحاسبة > القوائم المالية > إدارة القوائم المالية



إضغط زر جديد، لتظهر شاشة القائمة المالية الفارغة، بدون عناصر، إضغط جديد، لننشئ أول عنصر، ستظهر عدة خيارات، أهم الخيارات لدينا (بالنسبة للمحاسب المالي) هي "قائمة فرعية" و "القيمة الثابتة" و أهمها عنصر "الحساب"
القائمة الفرعية هي قائمة أخرى تحتوي عناصر أخرى (يعني تشبه شاشة القائمة المالية)، تفيدك فيما إذا أردت عمل قائمة تحتوي أكثر من قائمة كتقرير واحد.

القيمة الثابتة مجرد قيمة رقم مثلا 500 سيتم إدراجه في القائمة، و يمكن معاملته حسابيا مع العناصر السابقة، مثلا: تقسيم ناتج العناصر السابقة على 100

الحساب ليس حساب واحد فقط و لكن عدة حسابات ممكن سردها كلها أو الاكتفاء بناتج الجمع بينها، مثلا إذا أخترنا حسابات النقدية، ممكن أن نحصل فقط على القيمة الكاملة رصيد النقدية، أو نذكر كل الحسابات كل واحد وقيمه.



أختر الحساب و لنبدأ بإختيار كل الحسابات الموجودة لدينا، فعليا سنحصل على تقرير أرصدة الحسابات (ميزان المراجعة) لكن ضمن القوائم، لذلك سنزيد عليها بأننا نريد الحسابات التي ليس لديها حساب ختامي، يمكنك إضافة أي خيارات لتصفية الحسابات المرغوبة.

لاتنسى انك تستطيع إضافة مجموعة حسابات أخرى بتصفية مختلفة.

اختر اسم لمجموعة العناصر هذه، اخترنا كمثال "الاصول و الخصوم" بما اننا نريد فقط الحسابات التي ليس لها حساب ختامي

قم بوضع اشارة - في خانة الحساب الختامي و اضغط Enter للتأكد من من قبولها

هام اشارة - تعني بدون أما اشارة * تعني اي شي (ولكن ليس بدون)

بما اننا وضعنا بدون حساب ختامي، فلن يجلب الحسابات التي لها حسابات ختامي مثل المصاريف و الايرادات، لهذا، سيتم سرد كل حسابات الاصول و الخصوم.

الطبيعة موروثه من الحساب الاب: لها اهمية في فهم ما يلي، ستعطينا قوة في ترتيب الحسابات، خاصة عند تصميم الميزانية في مثال آخر القائمة سوف تجلب جميع الحسابات التي تحقق الشرط، من ضمن هذه الشروط طبيعة الحساب، فاذا قمت باختيار الحسابات ذات الطبيعة المدينة، وأردت ان تشمل من بينها حساب من طبيعة دائنة مثل مخصص الاهتلاك، هنا عليك الاشارة انك

تريد ان حسابات تأخذ طبيعتها من الحساب الاب (الدفتر) وليس من الحساب نفسه، سيظهر مخصص الاهتلاك مع الحساب المخصص اهلاكه، بالترتيب حسب الشجرة المحاسبية، اذا تمكنت من فهم هذا الامر ستصبح القوائم طيبة بين يديك.

اظهار الدفاتر وهو الخيار الاخير الذي غيرنا عليه بالاضافة للون الدفاتر، لانه سوف يتم ادراج الدفاتر الالباء للحسابات، فقط الاب المباشر و ليس كل الالباء، مثلا اذا كان لدينا دفتر "الزبائن" وتحتة فقط دفاتر "زبائن خارجية" و "زبائن داخلية" و بدون اي حساب عادي، فلن يتم ادراج دفتر الزبائن، لانه لا يحوي حسابات عادية. الهدف من هذا تخفيف العبء على القاريء بقراءة شجرة هرمية كبيرة، لكن اذا اردت اظهار كامل الشجرة، ضع خيار **كل الدفاتر**.

اضغط موافق على كل الشاشات، ثم اضغط زر تطبيق، و شاهد النتائج، عليك **تصميم التقرير القوائم** في البداية اذا لم يكن هنالك اي تصميم.

النتائج حسب مثال بسيط

الاجمالي	القيمة	قيمة فرعيه	الشرح
8,220			أرصدة الحسابات
8,220			الأصول و الخصوم
	999,500		11 - الاصول الثابتة
		1,000,000	1102 - سيارات
		(500)	1103 - اهتلاك السيارات
	4,800		121 - العملاء والزبائن
		5,300	121001 - زاهر
		(500)	121003 - بلال
	5,000		188 - عقود
		5,000	18801 - عقد شراء
	1,004,170		18101 - النقدية
		1,004,170	1810101 - الصندوق
	(1,996,500)		2102 - حقوق الملكية
		(1,996,500)	210201 - راس المال
	(8,750)		221 - الموردبن
		(8,750)	22103 - سعيد

الميزانية التقليدية

ماذا لو اردنا ان نحولها إلى شكل الميزانية التقليدية (موجودات و مطالب) أو (اصول و خصوك) كل في جانب خاص.

قم بتعديل عنصر الحسابات السابق، وغير اسمه من "اصول و خصوم" إلى فقط "اصول" و اختر "طبيعة الحساب" مدينة، لاتنسى خيار توريث طبيعة الحساب مفعلاً.

نعم تماما، قم بإنشاء عنصر حسابات جديد، لكن اختر تسمية "خصوم" و اختر طبيعة الحسابات "دائنة" لاتنسى أيضا خيار **الحساب الختامي** ان يكون - يعني بدون.

أختر من خيارات القائمة المالية إظهار على اعمدة

عنصر قائمة مالية
✕

أرصدة الحسابات

الاسم

اللون

لون الخلفية

العملية

نص المدین

نص الدائن

ملاحظات

إظهار عناصر القائمة

إخفاء القيمة

إظهار الاجمالي

إظهار على اعمدة

النوع	الاسم	العملية	
حساب	الأصول	+	1
حساب	خصوم	+	2

موافق

جديد

تعديل

حذف

نسخ

لصق

تحريك للأعلى

تحريك للأسفل

إغلاق

أعد تسمية القائمة المالية إلى "ميزانية"، جربها الآن، إضغط زر تطبيق.

الاجمالي	القيمة	قيمته فرعيه	الشرح	الاجمالي	القيمة	قيمته فرعيه	الشرح
2,013,470			الأصول	(2,005,250)			خصوم
	999,500		11 - الاصول الثابتة		(1,996,500)		2102 - حقوق الملكية
		1,000,000	1102 - سيارات			(1,996,500)	210201 - رأس المال
		(500)	1103 - ائتمالات السيارات		(8,750)		221 - الموردین
	4,800		121 - العملاء والزبائن		(8,750)		22103 - سعيد
		5,300	121001 - زاهر				
		(500)	121003 - بلال				
	5,000		188 - عقود				
		5,000	18801 - عقد شراء				
	1,004,170		18101 - النقدية				
		1,004,170	1810101 - الصندوق				



From: <https://wiki.cserps.com> - ويكي الحلول المبتكرة - CS ERP Wiki

Permanent link: <https://wiki.cserps.com/ar/help/sheets/start>

Last update: 2021/04/23 03:13