

بطاقات المخزون

عند البدء باستخدام البرنامج لا بد أولاً من تعريف بطاقات للمواد الموجودة لدى المستخدم وتعريفها على البرنامج وللقيام بذلك يجب القيام بالخطوات التالية:

1. تعريف الوحدات: إنشاء بطاقات للوحدات المستخدمة لدى المستخدم (مثال قطعة - صندوق)
2. تعريف المستودعات: إنشاء بطاقات للمستودع أو أكثر حسب الحاجة (مستودع رئيسي، مستودع الكهرباء)
3. تعريف الأسعار: إنشاء بطاقات الأسعار عند الرغبة بالتعامل بأكثر من سعر (مثل سعر خاص - سعر مندوبين - سعر للأصدقاء - الخ)
4. تعريف واصفات المواد: مثل (المصدر - الدولة المصنعة - الخ)
5. تعريف أنواع للمواد: في حال استخدام الأحجام أو المقاسات بعملية البيع (L-XL..)
6. البدء بإنشاء شجرة المواد وفتح بطاقة لكل مادة

سوف نقوم هنا بشرح كل ما يتعلق بتبويب مخزون - بطاقات في برنامج الحلول المبتكرة CS-ERP:

فئات المواد

مخزون - بطاقات - فئات المواد - جديد

الهدف من استخدام فئات المواد: قد يرغب بعض الزبائن بالحصول على جرد مستمر للمواد أو بمعرفة مبيعات كل قسم بقيود محاسبية منفصلة أو فصل المواد التي عليها ضريبة عن المواد الغير مشمولة بالضرائب وذلك لسهولة الحساب ومعرفة مقدار الضريبة المترتبة عليه للدفع.

علما بأنه يمكن تجاهل الفئات في حال الرغبة باستخدام الحسابات الموجودة بخصائص الفواتير.

لسهولة وصول المعلومة سنستخدم أمثلة عن الحسابات... نقوم بوضع اسم الفئة (مثلا مواد الغذائية)

حساب تكلفة البضاعة المباعة : (مثلا تكلفة المواد الغذائية)

حساب المشتريات\المخزون : (مشتريات المواد الغذائية)

وهكذا نستمر بتعبئة بقية الحسابات بحسب المطلوب وحسب الهدف الذي قمنا بإنشاء الفئة من أجله بعدها نضغط تخزين وبذلك نكون قد تمت عملية إضافة الفئة.

هذه مهمة بطاقة فئات المواد والتي نجدها ضمن بطاقات المواد وفي معظم التقارير المحاسبية والمخزون ضمن البرنامج.

المواد

المخزون - بطاقات - المواد - جديد

نرى في الشاشة بطاقة المادة، و هي تحوي تبويبات لادخال المعلومات فيها

المواد

ادوات

الاسم: dvd سواقة

الدفتر: 10 - قطع كومبيوتر

الرمز: 1005

معلومات المادة

عام | خيارات | شرايح الكميات

الاسعار		الوحدات		الواصفات	
القيمة	الوحدة	السعر	المقدار	الوحدة	الاسم
800	قطعة	بيع	1	قطعة	المصدر
25	قطعة	آخر شراء			الشركة المستوردة

الباركود

الباركود	الوحدة	المنصف	النوع	الكمية	السعر

ادوات: 150

خيارات: بحث F3

ادوات: الارشيف

الدليل

اغلق

الحقول

الاسم: اسم المادة .

الدفتر: تحديد الدفتر الذي تتبع له هذه المادة.

الرمز: إما نقوم بوضعه بشكل يدوي او نتركه فارغا ليأخذ رقم بشكل تلقائي.

يوجد خيار (دفتر) في بطاقة المادة عند تفعيله يعني أن هذه المادة هي دفتر (مجلد) للمواد التي نقوم بتحديد هذه المادة كدفتر لها ولا نستطيع اجراء عمليات المخزون على الدفاتر وانما هي عبارة عن فلترة تستخدم في التقارير وتنظيم المخزون.

معلومات المادة: تحت هذا الحقل يندرج لدينا ثلاثة تبويبات من المعلومات \ عام - خيارات - شرائح الكميات \ سنقوم بشرحها بشكل مفصل

عام

الواصفات: هنا نقوم بتحديد قيم الواصفات الخاصة بهذه المادة والتي سنتعلم لاحقا كيفية فتح بطاقة الواصفات

الوحدات: هنا نقوم بتحديد الوحدات التابعة لهذه المادة مثل (قطعة - علبة - كيلو)

ويمكننا إدخال أكثر من وحدة للمادة مع ربط قيمتها بالوحدة الأساسية علما بأنه يجب تحديد وحدة أساسية على الأقل ومقدارها =

1

الأسعار: لإدخال الأسعار الخاصة بالمادة مع إمكانية ربط السعر بالوحدة أي يصبح لكل وحدة سعر خاص بها لهذه المادة.

الباركود: هذا الحقل من أجل المواد التي يتم التعامل معها أثناء البيع أو الشراء عن طريق الباركود وهنا نقوم بإدخال الباركود الخاص بالمادة مع إمكانية ربط الباركود بالوحدة والسعر والصف والنوع هنا نستفيد من إمكانية وضع جميع الأصناف والأنواع التابعة لهذه المادة مع الباركود الخاص بها في بطاقة مادة واحدة مع إمكانية الفلترة عند طلب التقارير.

خيارات

هنا كما هو واضح في الحقلين الأول والثاني نقوم بتحديد الصف الذي تتبع له المادة والفئة إن وجد

احتساب الكلفة : فهو لاختيار طريقة حساب تكلفة المادة حسب الطرق المتاحة في CS-ERP

1. الداخل أولا خارج أولا FIFO

2. الداخل أخير صادر أو LIFO

3. المتوسط الحسابي المرجح زمنيا WA

حيث يتم احتساب قيمة جرد كل مادة حسب طريقة احتساب الكلفة الموجودة ببطاقة المادة.

حساب الضريبة: هنا يتم تحديد حساب الضريبة اذا كانت المادة خاضعة للضريبة

نسبة الضريبة: تحديد نسبة الضريبة

يوجد في الأسفل خيار أرقام تسلسلية عند تفعيل هذا الخيار هذا يعني أن هذه المادة خاضعة للأرقام التسلسلية من اجل إدخال الأرقام التسلسلية لهذه المادة أثناء عملية البيع والشراء وذلك حسب الخيارات المحددة في خصائص هذه المستندات

شرائح الكميات

ضمن لوح شرائح الكميات نلاحظ وجود خيار لتفعيل أو عدم تفعيل استخدام شرائح الكميات في المبيعات وعند تفعيلها الخيار سيتم استخدام طريقة حساب الكميات في المبيعات لاحتساب سعر المادة وقفل عمود السعر تلقائيا لهذه المادة، حيث أن استخدام شرائح الكميات مهم جدا بالنسبة للمنشآت التي تستخدم سياسة تغيير الأسعار بحسب كمية البضاعة المباعة.

كما نلاحظ في الصورة أعلاه بأن الجدول يضم الأعمدة التالية (الصنف – الكمية – السعر) سوف نقوم بتعبئة الجدول ومن ثم شرح طريقة عملها:

الشرائح			
السعر	الكمية	الصنف	
200	0.25		1
200	1		2
175	10		3
150	20		4
200		لون احمر	5
200	1	لون احمر	6
175	5	لون احمر	7
150	10	لون احمر	8
			9
			10
			11
1,450	47.25		

نلاحظ في الجدول وضعنا الكميات (0.25 - 1 - 10 - 20) ويقابلها الأسعار (200 - 175 - 150)

وهذا يعني انه عند إدراج الكمية التي تتراوح بين (0.25 - 1) فان السعر تلقائيا سيندرج (200)

عند إدراج الكمية التي تتراوح بين (1 - 10) فإن السعر تلقائيا سيندرج (175)

عند إدراج الكمية التي تتراوح بين (10 - 20) فإن السعر تلقائيا سيندرج (150)

وعند شراء كمية أكبر من 20 فإن السعر هو 150 دائما

عند التعامل مع شرائح الكميات يجب الانتباه إلى الأمور التالية:

المواد الخدمية
✕

دفتر بطاقة خدمة داخلية

الدفتري 11 - خدمات صيانات

الرمز 1103

حساب الخدمة

نوع الخدمة غير محدد

ادوات

173

جديد +

تعديل

حذف ✕

معلومات المادة

عام | خيارات | حسابات المصاريف | شرائح الكميات

الاسعار		الوحدات		الواصفات	
القيمة	الوحدة	السعر	المقدار	الوحدة	الاسم
			1	خدمة	المصدر
					الشركة المستوردة

الباركود

السعر	الكمية	النوع	الصف	الوحدة	الباركود

خيارات

F3 بحث

ادوات

الدليل

اغلق

الاسم: اسم الخدمة مثلا (بطاقة خدمة خارجية)

الدفتري: تحديد الدفتري الذي تتبع له هذه المادة

الرمز: نقوم بوضعه بشكل يدوي أو نتركه فارغا ليأخذ رقم بشكل تلقائي

حساب الخدمة: تحديد الحساب الذي سيتوازن معه سند قيد الفاتورة لهذه الخدمة.

نوع الخدمة: ولها ثلاثة خيارات (إيراد - مصروف - غير محدد)

يوجد خيار (دفتري) في بطاقة المواد الخدمية عند تفعيله يعني أن هذه المادة هي دفتري

معلومات المادة: تحت هذا الحقل يندرج لدينا ثلاثة ألواح من المعلومات

عام - خيارات - حسابات المصاريف - شرائح الكميات سنقوم بشرحها بشكل مفصل

عام: كما هو واضح في الصورة أعلاه هنا نقوم بتحديد المعلومات التالية :

الواصفات: هنا نقوم بتحديد قيم الواصفات الخاصة بهذه الخدمة والتي سنتعلم لاحقا كيفية فتح بطاقة الواصفات

الوحدات: هنا نقوم بتحديد الوحدات التابعة لهذه المادة الخدمية مثل (خدمة - زيارة) ويمكننا إدخال أكثر من وحدة مع ربط قيمتها بالوحدة الأساسية

الأسعار: نقوم إدخال أسعار الخاصة بالمادة الخدمية مع إمكانية ربط السعر بالوحدة اي يصبح لكل وحدة سعر خاص بها

الباركود: هذا الحقل من اجل المواد الخدمية التي يتم التعامل معها أثناء البيع أو الشراء عن طريق الباركود وهنا نقوم بإدخال باركود الخاص بالمادة الخدمية مع إمكانية ربط الباركود بالوحدة والسعر والصف والنوع هنا نستفيد من إمكانية وضع جميع الأصناف والأنواع التابعة لهذه المادة الخدمية مع الباركود الخاص بها في بطاقة واحدة مع إمكانية الفلترة عند طلب التقارير

المواد الخدمية
✕

دفتر

الاسم

الدفتري

الرمز

حساب الخدمة

نوع الخدمة غير محدد

ادوات

186

حذيد

تخزين

حذف

معلومات المادة

عام خيارات حسابات المصاريف شرائح الكميات

حساب الضريبة

نسبة الضريبة

خيارات

بحث F3

ادوات

الدليل

✕

حساب الضريبة: تحديد حساب الضريبة إذا كانت المادة الخدمية خاضعة للضريبة

نسبة الضريبة: تحديد نسبة الضريبة

حسابات المصاريف

سندات تتولد تلقائياً عند إدراج الخدمة في الفاتورة.

المواد الخدمية

ادوات

الاسم

الدفتن

الرمز

حساب الخدمة

نوع الخدمة

غير مجدود

186

حذف

تخزين

حذف

معلومات المادة

شرائح الكميات

حسابات المصاريف

خيارات

عام

السعر	القيمة	النسبة	المستفيد	الحساب	عام
					1
					2
					3
					4
					5
					6
					7
					8
					9
					10
					11
					12

خيارات

بحث F3

ادوات

الدليل

الغاء

الحساب: حساب المصروف الخاص بهذه الخدمة / حركة سند القيد = مدين

المستفيد: الحساب المستفيد من حساب المصروف / حركة سند القيد = دائن

القيمة: قيمة ثابتة للمصاريف بغض النظر عن كمية الخدمة بالفاتورة.

النسبة: يتم أدراج قيمة المصروف كنسبة مئوية من إجمالي الخدمة المدرجة في الفاتورة.

السعر: سعر ثابت يتم ضربه بكمية الخدمة في الفاتورة وإدراجه بسند المصروف بغض النظر عن سعر الخدمة المدرج في الفاتورة.

شرائح الكميات

قمنا بشرحها سابقا في بطاقة المادة

عند الضغط على تخزين ننتهي من إدخال المادة الخدمية.

مثال عن المصاريف و السند الناتج عنها

حسابات المصاريف للخدمة المذكورة في المثال

معلومات المادة				
عام	خيارات	حسابات المصاريف	شرائح الكميات	السعر
1		54 - مصاريف خدمات	المستفيد 18503004 - موظف الدعم الفني	10
2				
3				
4				
5				
6				
7				
8				
9				
10				
11				
12				
				10

الفاتورة التي استخدمت الخدمة

مبيعات										
الوثيقة	الرقم	الاجمالي	الاجمالي المصطفي	الباقي	الحسب	المستودع	التاريخ	ملاحظات	ادوات	
000005	0	100	100	100	1850103 - زبونا رقم 1	الرئيسي	12/01/2015		33	
100	0	100	100	100		الثانوي			جديد	
100	1	100	100	100					تعديل	
100		100	100	100					حذف	
المالون	المصنع	الاسم	سعر الكلف	نلفة اضاف	ملاحظات	الاجمالي	السعر	الكمية	الوحدة	المادة
			100	0		100	100	1	خدمة	1101 - بطاقة خدمة خارجية
										2
										3
										4
										5
										6
										7
										8
										9
										10
										11
										12
										13
										14
										15
										16
										17
						100		1		

السند الناتج عن الفاتورة الخدمية

سندات									
الوثيقة		التاريخ		السندات		ادوات		ملاحظات	
000005		12/01/2015		55		55			
رقم	العملة	التاريخ	الوثيقة	الفرع	التقوي	المندوب	الحساب	العدد	العم
100	العملة						1850103 - زبون رقم 1	100	1
100	العملة						4201 - إيرادات خدمية	100	2
10	العملة						54 - مصاريف خدمات	10	3
10	العملة						18503004 - موظف الدعا	10	4

بطاقة واصفات المواد

مخزون - بطاقات - بطاقة واصفات المواد - جديد

اسم		الشركة المستوردة		ادوات	
1		نص		27	
2		القيمة الافتراضية			
3		0			
4					
5					
6					
7					
8					
9					
10					
11					
12					
13					
14					
15					

نقوم بتعبئة الحقول على الشكل التالي :

الاسم: اسم الواصفة (اسم المستورد - الشركة المنتجة

النوع: نوع القيمة التي سيتم إدخالها وهنا لدينا عدة اختيارات

1. نص: الإدخال على شكل نص (أحرف وأرقام)

1. منطقي: الإدخال هو أما نعم أو لا / صح أو خطأ...

1. رقم: صيغة القيمة المدخلة يجب أن تكون رقم حصرا.
1. تاريخ: عند الضغط على الخلية تفتح لدينا شاشة التقويم لاختيار التاريخ.
1. الهاتف: رقم هاتف أو جوال * يستخدم أيضا لرقم الجوال الذي سيتم إرسال SMS له تلقائيا.
1. بريد إلكتروني: عنوان البريد الإلكتروني * يستخدم أيضا للبريد الإلكتروني الذي سيتم إرسال رسالة له تلقائيا.
1. لائحة: عند وضع هذا الخيار وبعد التخزين سوف يتفعل لدينا رابط تحرير العناصر في بطاقة الواصفات نضغط عليه فتفتح لدينا شاشة تعديل العناصر.



نقوم هنا بإدخال الخيارات التي ستندرج ضمن لائحة تلك الواصفة ونقوم بالتخزين

القيمة الافتراضية: نقوم بإدخال القيمة التي سيقوم بإدراجها البرنامج بشكل تلقائي للواصفة

خيار تلزم قيمة: عند تحديد هذا الخيار فهذا لن نستطيع القيام بأي عملية تخزين قبل إدراج قيمة للواصفة

خيار عدم تكرار قيمة: عند تحديده فانه يمنع إدخال القيمة نفسها اكثر من مرة لنفس الواصفة.

نضغط بعدها تخزين وبذلك تم إضافة الواصفة الجديدة وهكذا نبدأ من جديد لإضافة بقية الواصفات المرغوبة

مجموعة وأصفات المواد

مخزون - بطاقات - مجموعة واصفة المواد - جديد

نقوم بكتابة اسم المجموعة وتحديد الواصفات التابعة لهذه المجموعة ومن ثم نضغط زر تخزين



بطاقة واصفات الفواتير

مخزون - بطاقات - بطاقة واصفات الفواتير - جديد



نقوم بتعبئة الحقول على الشكل التالي:

الاسم : اسم الواصفة (مثلا اسم المستلم)

النوع : نوع القيمة التي سيتم إدخالها وهنا لدينا عدة اختيارات

1- نص: الإدخال على شكل نص (أحرف وأرقام)

2- منطقي: الإدخال هو إما نعم أو لا / صح أو خطأ..

3 - رقم: صيغة القيمة المدخلة يجب أن تكون رقم حصرا

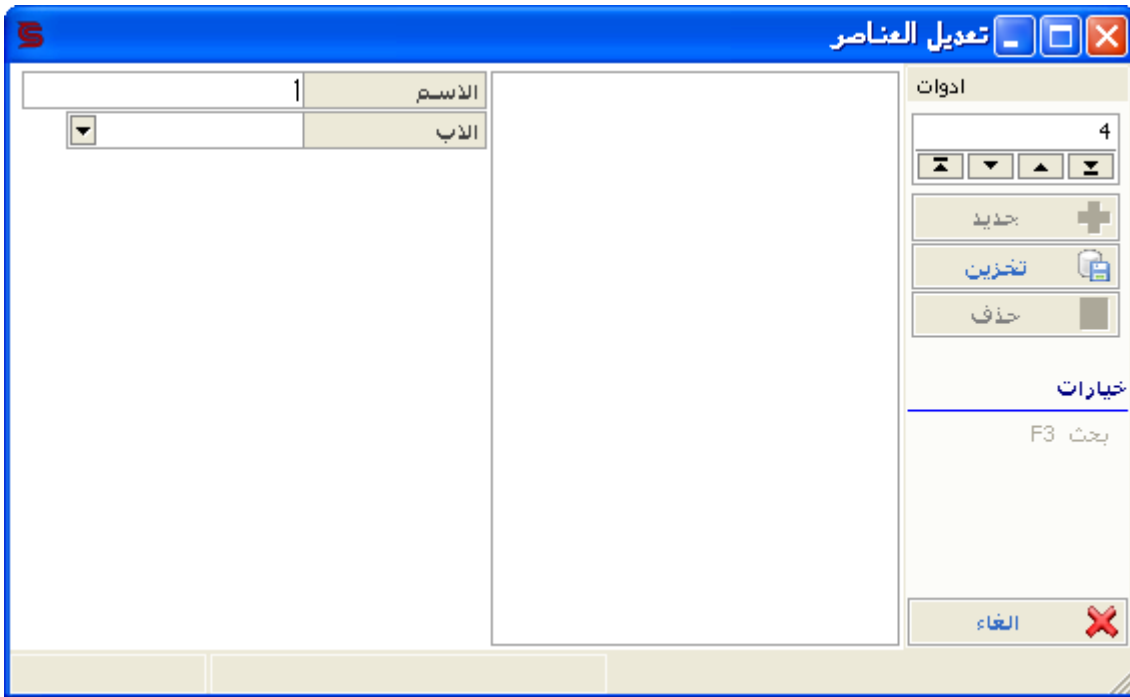
4 - تاريخ: عند الضغط على الخلية تفتح لدينا شاشة التقويم لاختيار التاريخ.

5 - الهاتف: رقم هاتف أو جوال * يستخدم أيضا لرقم الجوال الذي سيتم إرسال SMS له تلقائيا.

6 - بريد إلكتروني: عنوان البريد الإلكتروني * يستخدم أيضا للبريد الإلكتروني الذي سيتم إرسال رسالة له تلقائيا.

7 - لائحة: عند وضع هذا الخيار وبعد التخزين سوف يتفعل لدينا رابط تحرير العناصر

في بطاقة الواصفات نضغط عليه فتفتح لدينا شاشة تعديل العناصر.



نقوم هنا بإدخال الخيارات التي ستندرج ضمن لائحة تلك الواصفة ونقوم بالتخزين

القيمة الافتراضية: نقوم بإدخال القيمة التي سيقوم بإدراجها البرنامج بشكل تلقائي للواصفة

خيار تلزم قيمة: عند تحديد هذا الخيار فهذا لن نستطيع القيام بأي عملية تخزين قبل إدراج قيمة للواصفة

خيار عدم تكرار قيمة: عند تحديده فانه يمنع إدخال القيمة نفسها اكثر من مرة لنفس الواصفة.

نضغط بعدها تخزين وبذلك تم إضافة الواصفة الجديدة وهكذا نبدأ من جديد لأضافه بقية الواصفات المرغوبة

نضغط بعدها تخزين وبذلك تم إضافة الواصفة الجديدة وهكذا نبدأ من جديد لإضافة بقية الواصفات

مجموعة واصفات الفواتير

مخزون - بطاقات - مجموعة واصفات الفواتير - جديد

نقوم بكتابة اسم المجموعة وتحديد الواصفات التابعة لها ومن ثم ضغط زر التخزين وبذلك قمنا بإنشاء مجموعة واصفات للفواتير

مجموعات واصفات الفواتير

الاسم	تحديد	الاسم
الاسم	<input type="checkbox"/>	1
المصنع	<input type="checkbox"/>	2
الصالون	<input type="checkbox"/>	3
اسم المستلم	<input type="checkbox"/>	4

ادوات

14

جديد

تخزين

حذف

خيارات

بحث F3

الغاء



From: [/https://wiki.cserps.com](https://wiki.cserps.com) - ويكي الحلول المبتكرة - CS ERP Wiki

Permanent link: <https://wiki.cserps.com/ar/help/warehousing/start>

Last update: 2021/04/23 03:13